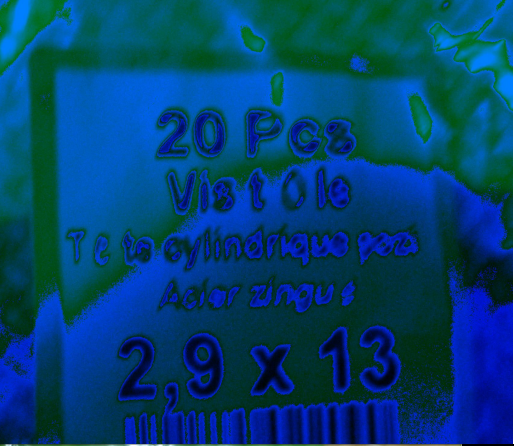




Demontage / remontage de la Gotway 14''

Alors, le démontage n'est pas trivial ...

Personnellement, je conseille avant de commencer de se rendre dans un magasin pour acheter cela :

<p>Type 1</p> <p>Pour remplacer les éventuelles vis qui fixent les deux blocs en plastique. Il y en a 12.</p>	 <p>20 Pcs Vis tôle Tête cylindrique Acier zingué 2,9 x 13</p>
<p>Type 2</p> <p>Pour remplacer les éventuelles vis qui ferment les plaques blanches sous les caoutchoucs rouges (batterie et carte mère). Il y en a 16 + 4 pour fixer la carte mère.</p>	 <p>Diall 2,9mm x 9,5mm Self tapping pan head screw Bright zinc plated Vis tôle tête cylindrique Acier zingué x20 BAQ plc, SO52 3LE United Kingdom Geddesham, France</p>
<p>Type 3</p> <p>Pour remplacer les vis au niveau des pédales, il y en a 12.</p>	 <p>Diall 5mm x 12mm Pan head machine screw Bright zinc plated Boulon tête cylindrique Acier zingué x10 BAQ plc, SO52 3LE United Kingdom</p>

Etape 1 :

Alors on commence par retirer les 10 vis visibles fixant la coque, 5 de chaque côté de type 1



Image 1 : vue globale

Etape 2 :

Puis on retire les caoutchoucs rouges pour avoir accès aux plaques blanches. Et là, on peut retirer les 16 vis de type 2. La plaque côté batterie résiste car il y a du scotch double face entre la cote et la batterie ainsi qu'entre la batterie et cette plaque.

Etape 3 :

On débranche la batterie de la carte. Il y a deux câbles qui se trouvent du côté de la carte mère. Un câble avec une connectique marron et une autre avec une connectique noire. Seule la connectique marron est visible sur la vue ci-dessous. La connectique noire est cachée sur la photo 2, dans l'espace entre les deux zones (batterie / carte mère). Elles sont visibles sur la photo 3.

Voici une vue de la carte mère une fois que l'on a retiré les vis et la plaque en plastique blanc qui se trouve derrière le caoutchouc rouge coté LED.

On voit le genre de colle (grise) qu'ils ont mis partout. Cela permet, en cas de chute, que tout reste bien connecté. Mais cela gêne grandement les manipulations. On voit que les fils se croisent et finalement nous gênent pour le démontage. Sans compter qu'ils en ont mis sur les vis de la carte.



Image 2 : vue carte mère

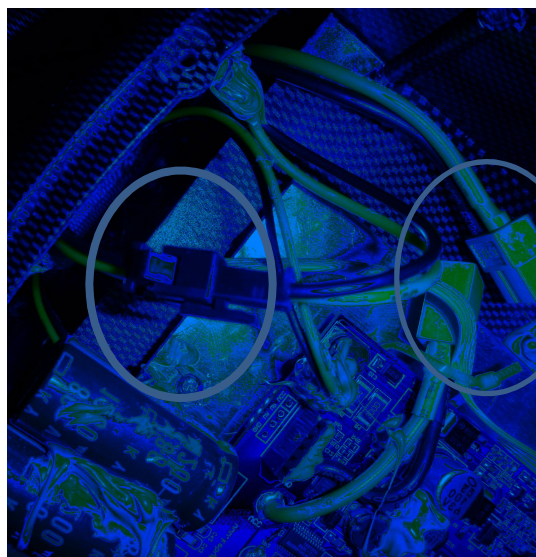
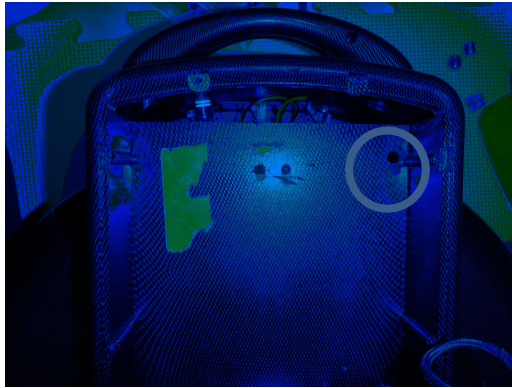


Image 3: Connectique batterie

Etape 4 :

On retire la batterie pour avoir accès à la vis de type 1 en haut à droite



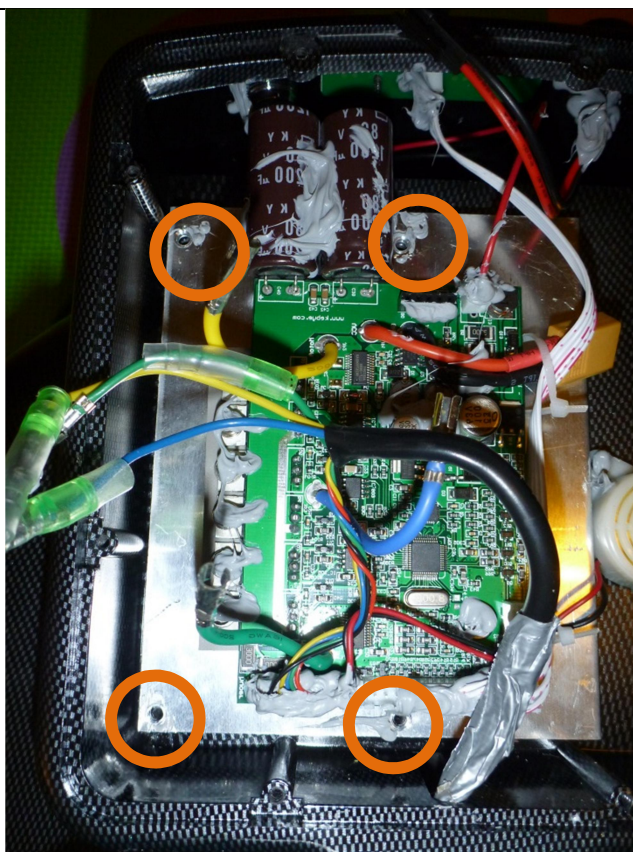
Etape 5 : On retire la vis de type 1 en haut à droite, derrière la carte mère

Etape 5-1 :

On commence par retirer la colle sur le connecteur bluetooth car une vis est cachée derrière

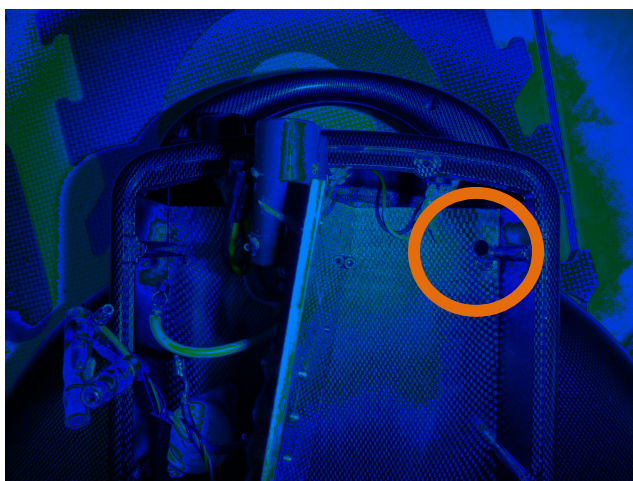


Etape 5-2: On retire la colle des 4 vis de type 2 ainsi que les vis



Etape 5-3 : on débranche les 3 câbles de couleur jaune, vert et bleu. Attention, il y a une protection plastique qu'il faut laisser du côté carte mère. Cela permet de manipuler la carte mère plus facilement car les autres câbles sont « collés » à la carte et le gros câble noir se trouvait sous ceux de haut-parleur, bref, c'est un montage à la va vite.

Etape 5-4 : on peut soulever la plaque pour avoir accès à la dernière vis de type 1



Etape 6 : On peut retirer les 12 vis au niveau des pédales. Si ces vis sont retirées en premier, vous risquez de forcer dessus. Au remontage, il faut d'abord remettre ces vis, puis les 12 vis de type 1 sinon, grosses difficultés en perspective.



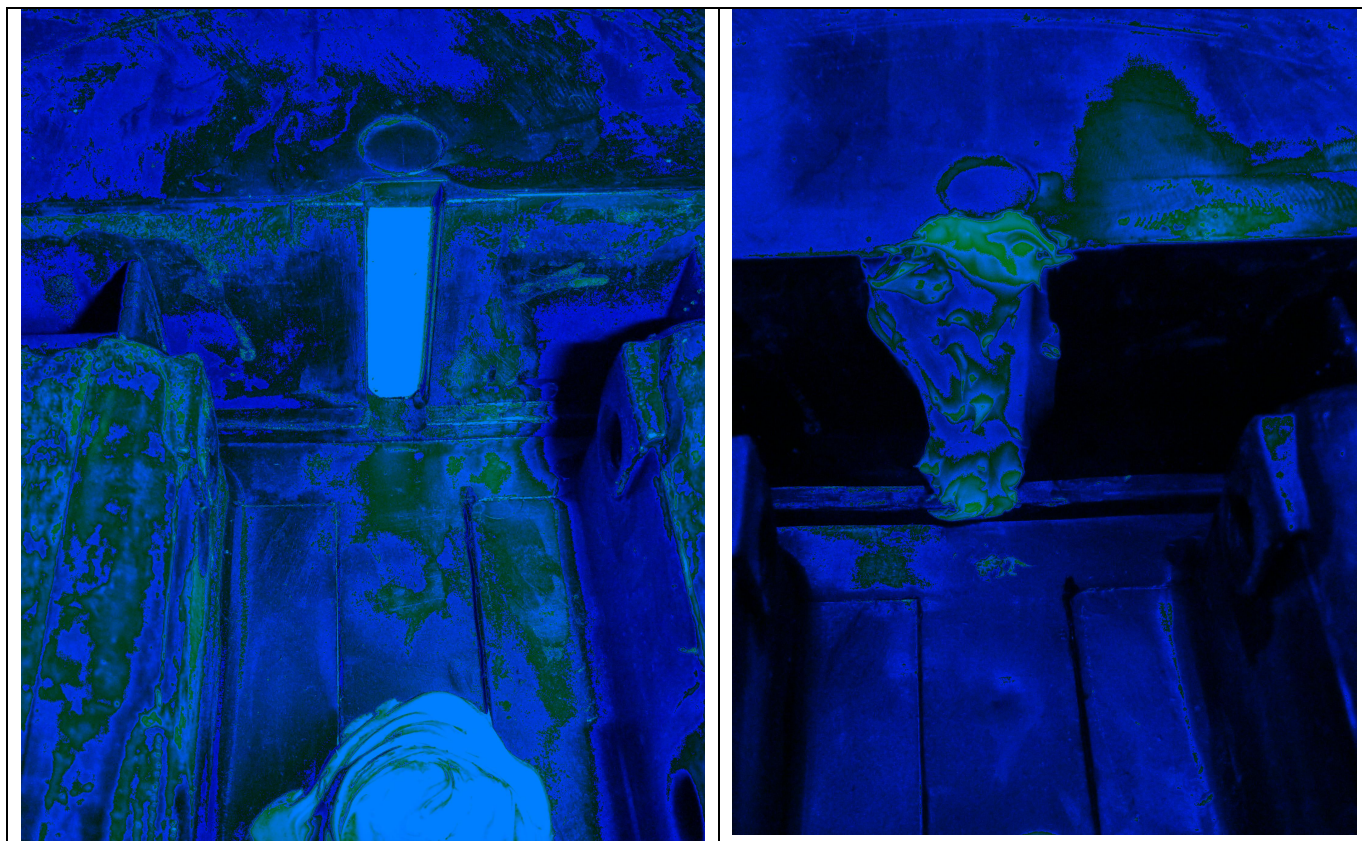
Alléluia (ou pas), les deux côté de la coque se sépare ...

Le jour où l'on doit changer un pneu ou la chambre à air, il y aura tout cela à faire pour avoir accès à la roue ☹

Donc au remontage, on commence par les 12 vis de type 3 au niveau des pédales. Puis les deux vis intérieures type 1 (batterie et carte mère). Puis les 10 vis extérieures de type 1. Puis on remet les 4 vis de la carte mère de type 2 et enfin tous les fils et le bluetooth. Faut pas l'oublier celui-là. On peut allumer la roue avant de remettre les deux plaques blanches pour vérifier que tout fonctionne. Donc il reste les 16 vis de type deux pour les plaques blanches et les deux protections en caoutchouc.

Pour le reste, j'ai fait 3 choses avant le remontage :

1 / Ici, c'est coté roue avec une vue vers la batterie où l'on observe le cache qui se trouve coté batterie. On voit qu'il est protégé mais j'ai préféré ajouter du silicone car il reste un petit espace ☺



2/ Ici, on voit le câble tel que je l'ai trouvé. J'ai donc ajouté du scotch. Le scotch se voit à l'étape 5-2 alors que l'on voit sur l'image 2 que les fils non protégés sont cachés ...



3/

Tout comme le point 1/, j'ai ajouté du silicone au niveau du trou entre la carte mère et la roue (passage du fil), puis remis la protection initiale (en jaune), puis encore un peu de silicone parce que je le vau**x** bien 😊

